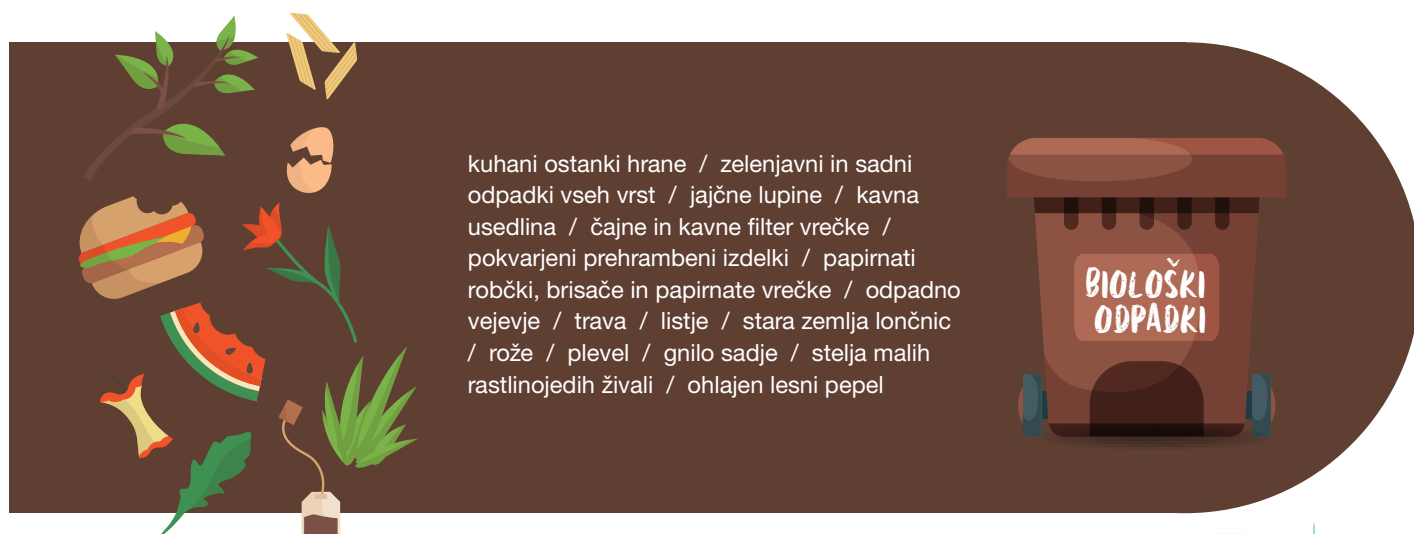
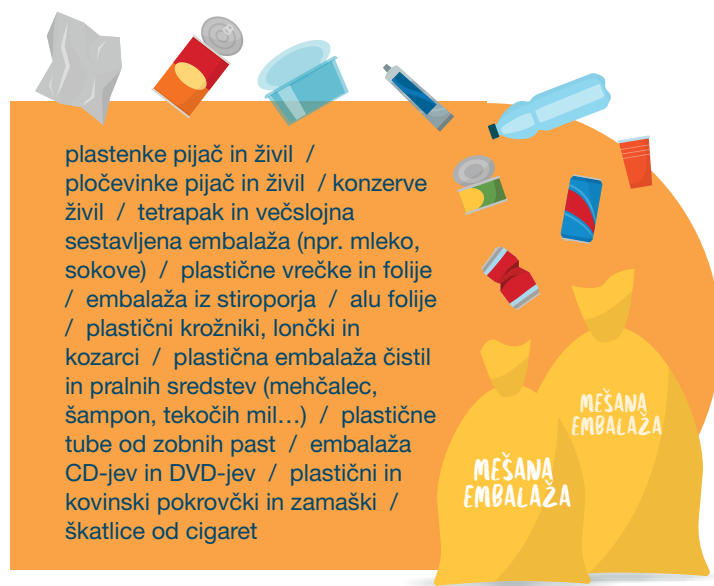
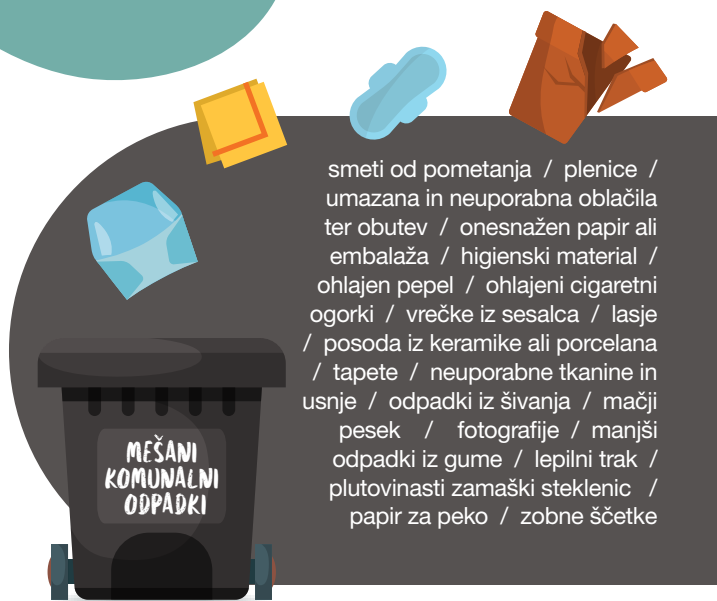


KAKO PRAVILNO LOČUJEMO ODPADKE?



KOSOVNI ODPADKI

oblazinjeno pohištvo (fotelj, kavč ...) / vzmetnice / preproge / leseno in stavbno pohištvo (miza, omara, postelja, stol, vrata, okna...) / sanitarna oprema (umivalnik, wc školjka, bide, kopalna kad, tuš kabina...) / kovinski predmeti (pomivalno korito, radiator, stojalo za perilo, otroški voziček, okovje, nosilci...) / športna oprema (kolo, smuči, jadralna deska...) / večji kosi raznih posod / večji leseni, kovinski in plastični predmeti / ostali kosovni odpadki (vrtna oprema, igrala...) + bela tehnika / električni in elektronski gospodinjski aparati / kovine



NEVARNI ODPADKI

onesnažena embalaža in embalaža pršil (prazna embalaža barv, lakov, lepil, pesticidov, olj, embalaža z ostanki barv, lakov, lepil, pesticidov, olj...) / spreji (doze pod pritiskom) / absorbenti (čopiči, krpe, mešala, lopatice, ...) / barve, laki, impregnirana sredstva, premazi / odpadna olja (motorna, hidravlična, mazalna olja, ...) / razredčila / odpadna topila / odpadna zdravila / baterije in akumulatorji / odpadna fitofarmacevtska sredstva / kisline, lugi, belila / čistila / lepila / kemikalije / živosrebrni termometri in drugi živosrebrni instrumenti / neonska svetila (cevi) in halogenska svetila / odpadna jedilna olja in maščobe / vsi ostali odpadki, ki so opremljeni s simboli za nevarne snovi in njihova embalaža



ZBIRNI CENTER

mešana embalaža / odpadni papir in karton ter odpadna embalaža iz papirja in kartona / steklena embalaža / lesena embalaža / embalaža, ki je onesnažena ali vsebuje ostanke nevarnih snovi / steklo / kosovni odpadki / odpadni les in les, ki vsebuje nevarne snovi (barvan in impregniran les) / odpadni tekstil in odpadna oblačila / kovine in kovinska embalaža / zavržena električna in elektronska oprema / odpadno jedilno olje in masti / barve, lepila, smole / čistila, detergenti / zdravila / baterije in akumulatorji / kisline, topila in kemikalije / fitofarmacevtska sredstva / žarnice, sijalke in fluorescenčne cevi / motorno olje / izrabljene avtomobilске gume (brez platišč) / gradbeni odpadki* / gradbeni odpadki, ki vsebujejo azbest* / biorazgradljivi odpadki* / silažna folija* / svinjske kože iz zakola za lastno uporabo* / plenice*

* Glede na predpis in ureditev v posamezni občini je lahko oddaja nekaterih odpadkov v zbirnem centru omejena ali možna le proti plačilu. Pred oddajo teh odpadkov v zbirnem centru predlagamo, da preverite cenik ali nas pokličete.



MEŠANI KOMUNALNI ODPADKI



Odpadki, ki se ne zbirajo ločeno in nimajo ponovne uporabne vrednosti.

DA

smeti od pometanja / plenice / umazana in neuporabna oblačila ter obutev / onesnažen papir ali embalaža / higienski material / ohlajen pepel / ohlajeni cigaretni ogorki / vrečke iz sesalca / lasje / posoda iz keramike ali porcelana / tapete / neuporabne tkanine in usnje / odpadki iz šivanja / mačji pesek / fotografije / manjši odpadki iz gume / lepilni trak / plutovinasti zamaški steklenic / papir za peko / zobne ščetke

NE

čista oblačila in tekstil (→ zbirni center ali posebni ulični zbiralnik) / **odpadna jedilna olja** (→ zbirni center ali zbiranje nevarnih odpadkov ali posebni ulični zbiralniki) / **nevarni odpadki (baterije, motorna olja...)** (→ zbiranje nevarnih odpadkov ali zbirni center) / **električna in elektronska oprema** (→ zbirni center ali posebni ulični zabojniki ali zbiranje kosovnih odpadkov) / **gradbeni odpadki** (→ zbirni center ali pooblaščen zbiralec gradbenih odpadkov) / **kovine** (→ zbirni center) / **papir in papirna embalaža** (→ papir) / **čista embalaža** (→ mešana embalaža) / **steklena embalaža in manjše steklo** (→ steklo) / **les** (→ zbirni center) / **biološko razgradljivi odpadki** (→ biološki odpadki) / **še uporabni odpadki** (→ zbirni center) / **silažna folija** (→ zbirni center) / **škatlice cigaret** (→ mešana embalaža)



MEŠANA EMBALAŽA

Odpadna embalaža, ki je komunalni odpadki, iz plastike, kovin in sestavljenih materialov.

Pomembno je, da embalažo izpraznimo tako, da v njej ni ostankov njene vsebine in da je embalaža čista in neonesnažena! Če je le mogoče embalažo še stisnemo, da pri njenem ločevanju doma, zbiranju ter obdelavi zavzame čim manj prostora.



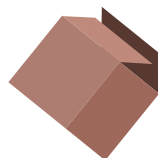
plastenke pijač in živil / pločevinke pijač in živil / konzerve živil / tetrapak in večslojna sestavljena embalaža (za npr. za mleko, sokove) / plastične vrečke in folije / embalaža iz stiroporja / alu folije / plastični krožniki, ločki in kozarci / plastična embalaža čistil in pralnih sredstev (mehčalec, šampon, tekočih mil...) / plastične tube od zobnih past / embalaža CD-jev in DVD-jev / plastični in kovinski pokrovčki in zamaški / škatlice od cigaret



onesnažena embalaža (→ mešani komunalni odpadki) / **s hrano onesnaženi plastični krožniki in pribor** (→ mešani komunalni odpadki) / **embalaža pod pritiskom (parfumi, deodoranti...)** (→ zbiranje nevarnih odpadkov ali zbirni center) / **embalaža nevarnih in posebnih odpadkov (barv, lakov, motornih olj...)** (→ zbiranje nevarnih odpadkov ali zbirni center) / **večji plastični predmeti (plastični stoli, mize, igrače...)** (→ kosovni odpadki ali zbirni center) / **biološko razgradljivi odpadki** (→ biološki odpadki) / **papir in papirna embalaža** (→ papir) / **steklena embalaža in manjše steklo** (→ steklo) / **silažna folija** (→ zbirni center)



PAPIR



Odpadni papir in karton ter odpadna embalaža iz papirja in kartona.



Pomembno je, da papir in papirna embalaža nista onesnažena, mokra ter da v embalaži ni ostankov njene vsebine!



časopisi, revije, katalogi, prospekti.../odpadna embalaža iz papirja in kartona ali lepenke / kartonske škatle / karton / pisarniški in pisemski papir / knjige, zvezki / ovojni papir / papirne vrečke



tetrapak in večslojna sestavljena embalaža (za npr. za mleko, sokove) (→ mešana embalaža) / **s hrano in živili umazana ali mokra papirna in kartonska embalaža** (→ mešani komunalni odpadki) / **povoščen in plastificiran papir, tapete, celofan** (→ mešani komunalni odpadki) / **škatlice cigaret** (→ mešana embalaža) / **papirnate brisače, prtički, robčki...** (→ biološko razgradljivi odpadki ali mešani komunalni odpadki) / **vreče za cement, krmila...** (→ mešani komunalni odpadki)



STEKLO

Odpadna embalaža iz stekla.

Pomembno je, da stekleno embalažo izpraznimo tako, da v njej ni ostankov njene vsebine ter da embalaža ni onesnažena!



DA

steklenice živil in pijač / steklena embalaža kozmetike in zdravil / kozarci za konzerviranje oz. vlaganje živil (brez pokrovov) / druge votle steklene posode



NE

pokrovi steklenic in steklene embalaže (→ mešana embalaža) / **plutovinasti zamaški** (→ mešani komunalni odpadki) / **okensko steklo in drugo ravno steklo** (→ zbirni center) / **avtomobilsko steklo** (→ zbirni center) / **ogledala** (→ zbirni center ali mešani komunalni odpadki) / **žarnice in sijalke** (→ zbirni center ali zbiranje nevarnih odpadkov) / **embalaža iz porcelana in keramike** (→ mešani komunalni odpadki) / **pleksi steklo** (→ zbirni center)



BIOLOŠKI ODPADKI

Bioško razgradljivi kuhinjski odpadki in zeleni vrtni odpad.

Bioško razgradljive kuhinjske odpadke in zeleni vrtni odpad mora njihov povzročitelj prednostno kompostirati v hišnem kompostniku. V kolikor povzročitelj teh odpadkov ne kompostira v hišnem kompostniku, jih mora v zabojniku prepuščati izvajalcu javne službe zbiranja komunalnih odpadkov.



kuhani ostanki hrane / zelenjavni in sadni odpadki vseh vrst / jajčne lupine / kavna usedlina / čajne in kavne filter vrečke / pokvarjeni prehrambeni izdelki / papirnati robčki, brisače in papirnate vrečke / odpadno vejevje / trava / listje / stara zemlja lončnic / rože / plevel / gnilo sadje / stelja malih rastlinojedih živali / ohlajen lesni pepel



odpadna jedilna olja (→ zbirni center ali zbiranje nevarnih odpadkov ali posebni ulični zbiralniki) / **plastična embalaža in vrečke** (→ mešana embalaža) / **kosti** (→ mešani komunalni odpadki)



NAVODILA ZA KOMPOSTIRANJE BIOLOŠKIH ODPADKOV

1. ODPADKI, PRIMERNI ZA KOMPOSTIRANJE SO:

Zeleni vrtni odpad, zlasti:

odpadno vejevje / trava / listje / stara zemlja lončnic / rože / plevel / gnilo sadje / stelja malih rastlinojedih živali / lesni pepel

Kuhinjski odpadki, zlasti:

zelenjavni in sadni odpadki / zelenjavni in sadni odpadki vseh vrst / jajčne lupine / kavna usedlina / filter vrečke / pokvarjeni prehrambeni izdelki / kuhani ostanki hrane / papirnati robčki, brisače in papirnate vrečke

2. ODPADKI, KI NISO PRIMERNI ZA KOMPOSTIRANJE:

Odpadki, ki niso primerni za kompostiranje, so vsi odpadki, ki se v okolju ne razgradijo, poslabšajo kakovost komposta in vsebujejo nevarne snovi, kot recimo:

jedilno olje / plastika / steklo / kovine / keramika / kosti / maščobe / ostanki tekstila / vsebina vrečk za sesalce / zdravila / oblanci in žagovina obdelanega lesa / mačji in pasji iztrebki / plenice

3. POSTAVITEV HIŠNEGA KOMPOSTNIKA:

Za postavitev hišnega kompostnika na vrtu izberemo polsenčen ali senčen prostor, zavaran pred vetrom in lahko dostopen. Hišni kompostnik naj ima neposreden stik s tlemi in naj bo z vseh strani primerno prezračen. Postavi se ga tako, da ne povzroča motenj (npr. smrad) na sosednjih zemljiščih. Ta osnovna pravila so primerna za vse običajne sisteme, ne glede na to ali so odprti iz lesa ali žičnati ali pa plastični zaprti hišni kompostniki.

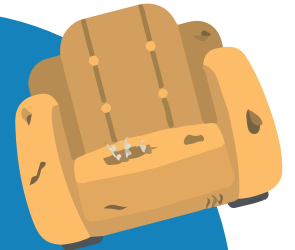
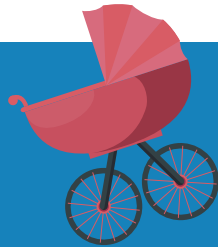
4. TEHNIKA PRAVILNEGA HIŠNEGA KOMPOSTIRANJA:

Hišni kompostnik mora imeti neposreden stik s tlemi. Osnovna plast zdrobljenih vej poskrbi za dobro zračenje od spodaj in preprečuje zastajanje vode. Za optimalen razkrojni proces je pomembna zadostna ponudba kisika, ki jo dosežemo tako, da se suhi strukturni material (veje in zeleni obrez) in vlažni nestrukturni material (trava, kuhinjski odpadki) vedno med seboj mešajo. Kuhinjske odpadke in ostanke hrane je potrebno takoj prekriti z listjem, zemljo, travo ali rahlo zagrebsti, da preprečimo neprijetne vonjave in ne privabljamo neželenih gostov kot so podgane ali ptiči. V procesu razgradnje, ki poteka pri 50°C-60°C, mikroorganizmi, bakterije in glive proizvajajo humus in hranilne snovi, za kar pa potrebujejo določeno vlago. V času daljše poletne suše je priporočljivo vlaženje kompostnega kupa. Ko je hišni kompostnik poln oziroma po približno pol leta, njegovo vsebino preložimo. S tem ga prezračimo in pospešimo razkroj. Dozorel kompost presejemo s sitom z odprtiniami 15 do 20 mm, preostanek uporabimo za nadaljnji razkroj kot strukturni material.

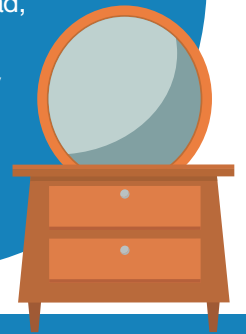
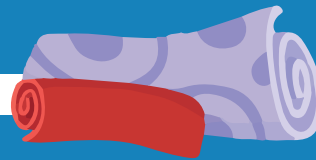
KOSOVNI ODPADKI

Odpadki, ki zaradi svoje velikosti, oblike, teže in sestave niso primerni za oddajo v zabojnik za mešane komunalne odpadke ali v drugo opremo za zbiranje komunalnih odpadkov.

DA



oblazinjeno pohištvo (fotelj, kavč ...) / vzmetnice / preproge / leseno in stavbno pohištvo (miza, omara, postelja, stol, vrata, okna...) / sanitarna oprema (umivalnik, wc školjka, bide, kopalna kad, tuš kabina...) / kovinski predmeti (pomivalno korito, radiator, stojalo za perilo, otroški voziček, okovje, nosilci...) / športna oprema (kolo, smuči, jadralna deska...) / večji kosi raznih posod / večji leseni, kovinski in plastični predmeti / ostali kosovni odpadki (vrtna oprema, igrala...) + bela tehnika / električni in elektronski gospodinjski aparati / kovine



NE

nevarni odpadki (→ zbiranje nevarnih odpadkov ali zbirni center) / **mešani komunalni odpadki** (→ mešani komunalni odpadki) / **azbestna kritina in drugi odpadki, ki vsebujejo azbest** (→ zbirni center ali pooblaščen zbiralec azbestnih odpadkov) / **gradbeni odpadki** (→ zbirni center ali pooblaščen zbiralec gradbenih odpadkov) / **avtomobilske in druge pnevmatike** (→ zbirni center) / **steklo** (→ steklo ali zbirni center) / **zemlja, listje, veje in drugi biološko razgradljivi odpadki** (→ biološki odpadki) / **odpadna jedilna olja** (→ zbirni center ali zbiranje nevarnih odpadkov ali posebni ulični zbiralniki) / **deli avtomobilov** (→ zbirni center ali pooblaščen zbiralec teh odpadkov) / **različni embalažni materiali** (→ mešana embalaža) / **silažna folija** (→ zbirni center)

Zbiranje kosovnih odpadkov iz gospodinjstev se glede na predpis in ureditev v posamezni občini izvaja **na klic uporabnika ali v akciji zbiranja kosovnih odpadkov**. Kosovni odpadki se zbirajo tudi **v zbirnem centru komunalnih odpadkov posamezne občine**.

Sauber
Slovenija



NEVARNI ODPADKI

Nevarni odpadki ali odpadki, ki vsebujejo večje koncentracije okolju nevarnih snovi.

Nevarnih in posebnih odpadkov ne smemo oddati v zabojnik za mešane komunalne odpadke ali v drugo opremo za zbiranje komunalnih odpadkov!

DA

onesnažena embalaža in embalaža pršil (prazna embalaža barv, lakov, lepil, pesticidov, olj, embalaža z ostanki barv, lakov, lepil, pesticidov, olj...) / spreji (doze pod pritiskom) / absorbenti (čopiči, krpe, mešala, lopatice, ...) / barve, laki, impregnirana sredstva, premazi / odpadna olja (motorna, hidravlična, mazalna olja, ...) / razredčila / odpadna topila / odpadna zdravila / baterije in akumulatorji / odpadna fitofarmacevtska sredstva / kisline, lugji, belila / čistila / lepila / kemikalije / živosrebrni termometri in drugi živosrebrni instrumenti / neonska svetila (cevi) in halogenska svetila / odpadna jedilna olja in maščobe / vsi ostali odpadki, ki so opremljeni s simboli za nevarne snovi in njihova embalaža

NE

mešani komunalni odpadki (→ mešani komunalni odpadki) /
drugi nenevarni odpadki (→ ustrezen zabojnik za ločeno
zbiranje odpadkov ali zbirni center)

Posamezne vrste nevarnih in posebnih odpadkov je potrebno oddati ločeno, tekočine pa v le zaprtih posodah.

Zbiranje nevarnih odpadkov iz gospodinjstev se izvaja **v akciji zbiranja nevarnih odpadkov, praviloma enkrat letno** in **v zbirnem centru komunalnih odpadkov posamezne občine.**

Sauber
Slovenija



ZBIRNI CENTER

Zbirni center za zbiranje ločenih frakcij komunalnih odpadkov je namenjen zbiranju določenih nenevarnih in nevarnih komunalnih ter ostalih odpadkov od uporabnikov iz gospodinjstev. Ob oddaji odpadkov v zbirnem centru potrebujete račun/položnico za ravnanje s komunalnimi odpadki ali mobilno aplikacijo Saubermacher Slovenija v kateri ste registrirani kot uporabnik storitev, da lahko preverimo upravičenost uporabe zbirnega centra.

DA

mešana embalaža / odpadni papir in karton ter odpadna embalaža iz papirja in kartona / steklena embalaža / lesena embalaža / embalaža, ki je onesnažena ali vsebuje ostanke nevarnih snovi / steklo / kosovni odpadki / odpadni les in les, ki vsebuje nevarne snovi (barvan in impregniran les) / odpadni tekstil in odpadna oblačila / kovine in kovinska embalaža / zavržena električna in elektronska oprema / odpadno jedilno olje in masti / barve, lepila, smole / čistila, detergenti / zdravila / baterije in akumulatorji / kisline, topila in kemikalije / fitofarmacevtska sredstva / žarnice, sijalke in fluorescenčne cevi / motorno olje / izrabljene avtomobilske gume (brez platišč) / gradbeni odpadki* / gradbeni odpadki, ki vsebujejo azbest* / biorazgradljivi odpadki* / silazna folija* / svinjske kože iz zakola za lastno uporabo* / plenice*

* Glede na predpis in ureditev v posamezni občini je lahko oddaja nekaterih odpadkov v zbirnem centru omejena ali možna le proti plačilu. Pred oddajo teh odpadkov v zbirnem centru predlagamo, da preverite cenik ali nas pokličete.

NE

mešani komunalni odpadki (→ mešani komunalni odpadki) / avtomobilski deli (→ pooblaščen zbiralec avtomobilskih odpadkov)

Delovni čas in lokacijo zbirnega centra posamezne občine lahko najdete:

- v mobilni aplikaciji Saubermacher Slovenija,
- na letnih koledarjih odvoza odpadkov in
- na naši spletni strani www.saubermacher.si

Saubermacher
Slovenija



ODPADNO JEDILNO OLJE

Odpadno jedilno olje je kuhinjski odpadek, ki se mora zbirati ločeno od ostalih odpadkov! Prepovedano ga je mešati z ostalimi odpadki, ga odvajati v kanalizacijo, greznice ali izpuščati v tla ali vode.



V kanalizacijo odvrženo odpadno olje namreč povečuje potrebo po pogostejšem mehanskem čiščenju cevi, kar posledično lahko povzroči njihovo poškodbo ter obenem skrajšuje njihovo življenjsko dobo. Navsezadnje pa je tudi izvrstna hrana glodavcev in vir neprijetnih vonjav.

Odpadnega jedilnega olja ne smemo zlivati v posodo za biološke odpadke ali mešane komunalne odpadke, niti ga ne smemo zlivati na lasten kompostnik.

Za zbiranje odpadnega jedilnega olja v gospodinjstvih se lahko uporabijo lastne plastenke, steklenice, kozarci za vlaganje ali podobne posode s pokrovom, ki pa so predhodno očiščene ostale vsebine.

Pomembno je, da se k odpadnim jedilnim oljem ne meša odpadne masti! Odpadne masti se lahko odda v zbirnem centru in ob akcijah zbiranja nevarnih odpadkov iz gospodinjstev, morajo pa biti zbrane ločeno od odpadnega jedilnega olja.

DA

Odpadno
jedilno olje iz
gospodinjstev

NE

odpadna mast (→ zbirni center ali akcija zbiranja nevarnih odpadkov) / **motorno olje ali druga mazalna olja** (→ zbirni center ali akcija zbiranja nevarnih odpadkov)

ODPADNO JEDILNO OLJE SE ZBIRA:

- v zbirnem centru komunalnih odpadkov posamezne občine
- v akciji zbiranja nevarnih odpadkov
- v posebnih uličnih zbiralnikih, kjer je to omogočeno



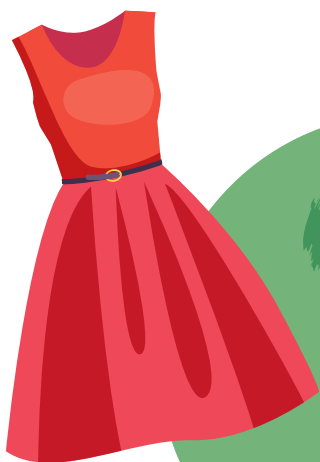
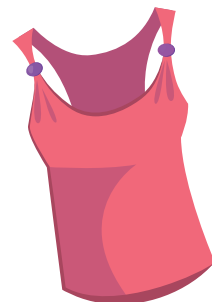
Saubermacher
Slovenija



OBLAČILA IN TEKSTIL

Oblačila, obutev in ostale modne dodatke, ki jih več ne potrebujete, je potrebno zbirati ločeno od ostalih odpadkov in tako omogočite njihovo ponovno uporabo.

Suih in čistih oblačil in tekstila ne smemo odlagati med mešane komunalne odpadke ali druge vrste odpadkov!



DA

Med odpadna oblačila in tekstil, ki se lahko ponovno uporabi spada predvsem:

vse vrste oblačil / posteljno perilo / hišni tekstil (brisače, prti, kuhinjske krpe) / oblačila iz usnja / zavese / čevlji / torbe, torbice in nahrbtniki / pasovi / kape in pokrivala / plišaste igrače / koščki tekstila



NE

umazana ali mokra oblačila in tekstil (→ mešani komunalni odpadki ali tekstil) / vzmetnice (→ kosovni odpadki ali zbirni center) / trde igrače (→ zbirni center)



Suha in čista oblačila in tekstil zložimo v vreče in jih oddamo v:

- v zbirnem centru komunalnih odpadkov posamezne občine
- v posebnih uličnih zbiralnikih, kjer je to omogočeno

Sauber
Slovenija



ODPADNA ELEKTRIČNA IN ELEKTRONSKA OPREMA

Električna in elektronska oprema vsebuje mnogo okolju nevarnih snovi, zato je potrebno električno in elektronsko opremo zbirati ločeno od preostalih odpadkov.

Odpadno električno in elektronsko opremo ne smemo zmečkati, zdrobiti, onesnažiti z nevarnimi ali drugimi snovmi!

Odpadno električno in elektronsko opremo ne smemo odlagati v zabojnik za mešane komunalne odpadke ali mešano embalažo!



DA

Med odpadno električno in elektronsko opremo spadajo predvsem:

velike gospodinjske naprave / male gospodinjske naprave / oprema za IT in telekomunikacije / oprema za zabavno elektroniko / fotonapetostni paneli / oprema za razsvetljavo / električno in elektronsko orodje / električne igrače / električna oprema za prosti čas in šport / medicinski pripomočki / instrumenti za spremljanje in nadzor / avtomati

NE

embalaža električne in elektronske opreme (→ mešana embalaža ali papir) / drugi odpadki (→ ustrezen zabojnik za ločeno zbiranje odpadkov ali zbirni center)

Odpadno električno in elektronsko opremo lahko oddamo:

- v zbirnem centru komunalnih odpadkov posamezne občine
- v posebnih uličnih zbiralnikih, kjer je to omogočeno (manjša električna in elektronska oprema)
- posebej ob zbiranju kosovnih odpadkov



Saubermacher
Slovenija

